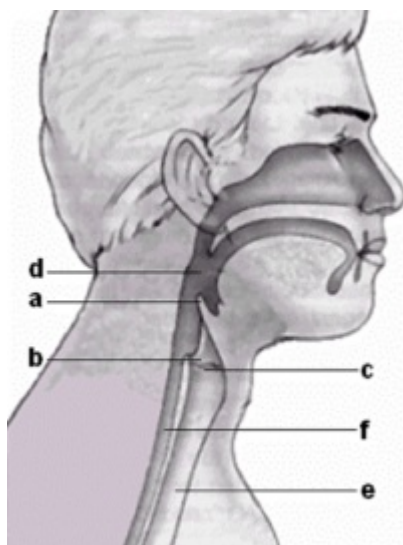


## Foniatrisch spreekuur

De foniatrie houdt zich o.a. bezig met de analyse en behandeling van stemklachten. Hierbij werken de KNO-arts en de logopedist nauw samen om uw klachten van de stem zo goed mogelijk te behandelen. Enkele veel gehoorde klachten van de stem zijn heesheid, schorheid of verlies van de stem. Deze folder geeft u meer informatie over het foniatrisch spreekuur en de stem in het algemeen.

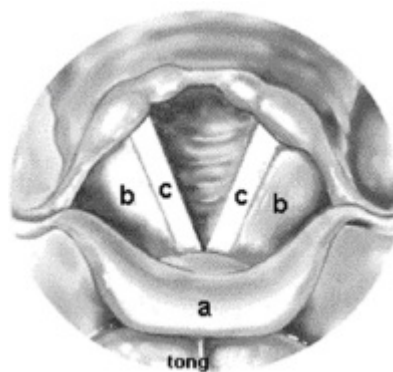
### Algemene informatie

De stem is een waardevol instrument, waarmee je kunt communiceren, zingen en nog veel meer. Stemgeluid ontstaat doordat uitgeademde lucht de stembanden [zie figuur 1 en 2] in trilling brengt. Dit gebeurt alleen als de stembanden goed gesloten tegen elkaar aanliggen. De toonhoogte verandert door de spanning van de stembanden en de spieren hieromheen te variëren. De mondholte, tong, lippen en neusholte geven klank aan dit geluid waardoor praten en zingen mogelijk is.



**Figuur 1. De stembanden**

- a) Strottenklepje (epiglottis)
- b) Valse stembanden
- c) Ware stembanden
- d) Keelholte
- e) Luchtpijp
- f) Slokdarm



**Figuur 2. Strottenhoofd en stembanden**

- a) Epiglottis
- b) Valse stembanden
- c) Ware stembanden

**Enkele oorzaken van stemproblemen zijn:**

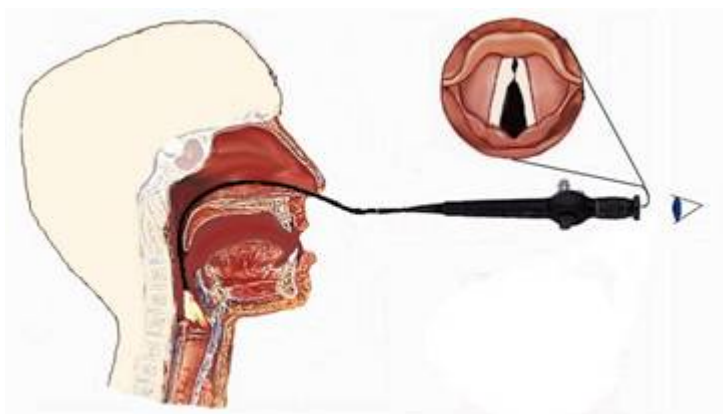
Aangeboren afwijkingen, overbelasting, ontstekingen, een stilstaande stemplooi, kwaadaardigheid en irritatie door o.a. allergie, medicatie of brandend maagzuur.

**De KNO-arts (keel-, neus- en oorarts)**

Wanneer u bij ons op de polikliniek komt, ziet u eerst een KNO-arts. In dit eerste contact zal de KNO-arts uw klachten inventariseren. Hierna onderzoekt hij/zij uw keel, neus en oren om een goed beeld te vormen. Een apart onderdeel hierin is de fiberlaryngoscopie.

**Fiberlaryngoscopie**

Bij een fiberlaryngoscopie [zie figuur 3] kijkt de arts met een dun slangetje via de neus en de keel naar de stembanden. Dit onderzoek irriteert soms de neus en keel, maar wordt bijna nooit als erg vervelend ervaren.



*Figuur 3. Fiberlaryngoscopie*

Wanneer de KNO-arts verdere analyse nodig vindt, wordt u naar het foniatisch spreekuur verwezen om uw stem verder te laten analyseren.

**Foniatrisch spreekuur**

Het foniatrisch spreekuur is een spreekuur waar onderzoek wordt verricht naar de werking van de stem en de stembanden. Het wordt ook wel 'stemsprekuur' genoemd. Tijdens dit spreekuur wordt zeer nauw samengewerkt door de logopedist en de KNO-arts.

**De logopedist**

De logopedist houdt zich bezig met het onderzoeken en behandelen van stemproblemen. Door goed naar uw stem te luisteren en door gebruik te maken van een computerprogramma maakt zij een uitgebreide analyse van de stem. Zij luistert, meet en beoordeelt bijvoorbeeld de spreektoonhoogte en de stemkwaliteit. Dit onderzoek duurt ongeveer 45 minuten.

## Vragenlijsten

U wordt ook gevraagd enkele vragenlijsten in te vullen. Deze zijn bedoeld om uw klachten te inventariseren.

## Videolaryngostroboscopie

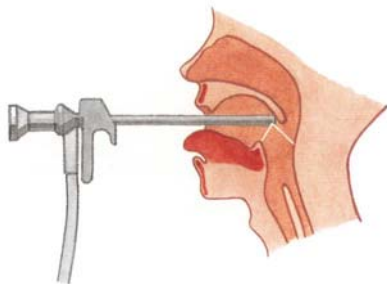
Bij een 'stroboscopie' worden opnames van de stembanden gemaakt met een speciaal soort camera, een stroboscoop. Het is een starre buis met aan het einde een camera. De arts plaatst de stroboscoop in uw mond tot aan de achterkant van uw tong. Door de speciale lamp en de camera in de buis zijn de stembanden vergroot en vertraagd te zien op het beeldscherm. Een stroboscopisch onderzoek duurt ongeveer 20 minuten, zodat we alle tijd voor u hebben om goede opnames te maken. U kunt na het onderzoek uw eigen stembanden samen met de arts bekijken.

### Hoe verloopt een stroboscopie?

- U neemt plaats op de onderzoeksstoel, waarbij u ter plekke aanwijzingen krijgt over hoe u het beste kunt gaan zitten.
- Vervolgens vraagt de KNO-arts u om uw tong uit te steken. De KNO-arts houdt uw tong vast met een gaasje, zoals op onderstaande afbeelding. Doordat uw tong uit uw mond is, kunt u tijdelijk niet slikken. Daarom krijgt u een soort doek om de hals geknoopt om uw kleding te beschermen.



- Vervolgens brengt de arts de stroboscoop in de mond.



- Met de camera in de mond en de tong uit de mond kunnen de stembanden goed in beeld gebracht worden. De KNO-arts maakt opnames als u rustig ademt, maar vooral ook als u geluid maakt. Die geluiden kunnen zijn een lange /uu/ of /ie/ of even 'hèhè' zeggen. Aangezien uw tong uit de mond is, klinken de geluiden anders dan u zou willen.

Sommige mensen vinden het een lastig onderzoek, omdat de stroboscoop achterin de mond wordt stil gehouden, waardoor ze moeten kokhalzen. We geven u een aantal tips om u te helpen bij het onderzoek:

- Dit onderzoek gaat het makkelijkste als u uw tong slap houdt. Zodra u namelijk (on)bewust uw tong terug wil trekken in uw mond, komt er spanning op uw tong. Daardoor komt de camera, die op uw tong ligt, tegen uw huid aan. Dit kan een kokhalsreactie veroorzaken. Van belang is dus uw tong slap en ontspannen te houden zolang de arts uw tong vasthoudt.
- Daarnaast is het van belang om rustig te zuchten door de mond; zie het als een soort concentratieoefening, waarbij u zich concentreert op de ademhaling: rustig in en uit ademen door de mond.
- Een effectief ezelsbruggetje kan zijn: denk op het moment van het onderzoek aan een hond die ligt te hijgen in de zon. Die heeft zijn tong uit zijn bek en ademt hoorbaar door de mond.
- Ter voorbereiding is het fijn als u dit een paar keer rustig oefent. Houdt u hierbij zelf uw tong vast en probeer of u een potlood een klein stukje naar binnen kan steken en probeer daarbij of u kort geluid kan maken op /uu/.
- Soms is het nodig de keel te verdoven met een spray die wat vies smaakt, een vieze chemische bananensmaak. De verdoving werkt vrijwel direct. Het voelt hierdoor alsof uw keel opzwellt, maar dit is niet het geval.
- We adviseren u het eerste kwartaal na het onderzoek niets te drinken of te eten om verslikken te voorkomen.

Na afloop van alle onderzoeken overleggen de KNO-arts en de logopedist op basis van alle onderzoeksgegevens wat voor u de beste behandeling is. Deze kan bestaan uit logopedie (adviezen en oefeningen), medicijnen, chirurgische behandeling of een combinatie hiervan.

## Behandelmethoden

Er bestaan verschillende manieren van behandelen van stemstoornissen, variërend van medicatie, logopedie en/of chirurgie.

### Logopedie

Deze behandeling kan bestaan uit:

- klassieke logopedische behandeling;
- visualisatie;
- manuele therapie.

### Poliklinische (zogenaamde 'invasieve') behandeling

Poliklinisch uitgevoerde teflon- of collageeninjecties.

### **Operatief**

Chirurgie voor stembandaandoeningen:

- Microlaryngoscopie: een directe benadering via de mond;
- Thyreoplastiek: een uitwendige benadering van het strottenhoofd en de stembanden.

### **Tot slot**

Wij hopen dat u na het lezen van deze brochure een indruk heeft gekregen van het foniatrisch spreekuur. Mocht u nog vragen hebben, kunt u deze altijd aan ons stellen.

De polikliniek Keel-, Neus- en Oorheekunde (KNO) is op werkdagen te bereiken via:

☎ **(036) 868 87 06.**

Als u suggesties heeft ter verbetering van de zorg en/of de inhoud van deze brochure, dan horen wij dat graag van u.

Meer informatie kunt u vinden op **[www.kno.nl](http://www.kno.nl)** of **[www.logopedie.nl](http://www.logopedie.nl)** (via de homepage onder Publieksinfo / stoornissen).