

# Colonoscopie met zeer intensieve voorbereiding

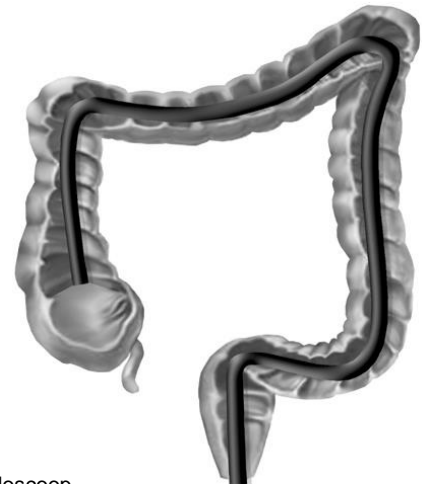
(met eventueel poliepectomie)

Een goede voorbereiding is belangrijk voor het slagen van een colonoscopie. In deze brochure wordt kort ingegaan op de volgende onderwerpen:

- Wat is een colonoscopie?
- Voor het onderzoek
- Wat gebeurt er tijdens het onderzoek?
- Mogelijke ingrepen
- Doet het onderzoek pijn?
- Na het onderzoek

## Wat is een colonoscopie?

Een colonoscopie is een kijkonderzoek van de dikke darm. Met een colonoscopie kan de maag-, darm- en leverarts de binnenkant van uw dikke darm en het laatste deel van uw dunne darm bekijken. Het onderzoek wordt gedaan met behulp van een kijkinstrument: een endoscoop. Een endoscoop is een flexibele slang. Aan het uiteinde van de slang zit een klein lampje en een camera. Het lampje zorgt ervoor dat de arts de binnenkant van uw darm goed kan bekijken. De camera is verbonden met een beeldscherm, waarop de arts het onderzoek kan volgen.



Afbeelding:  
Dikke darm met een ingebrachte endoscoop

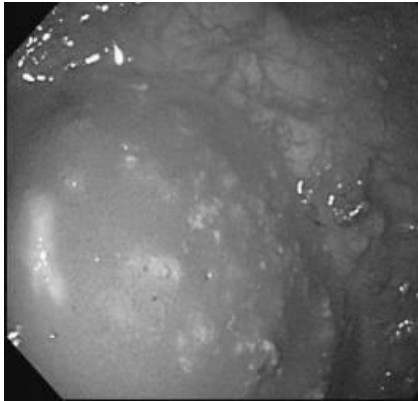
Met een colonoscopie kunnen vrijwel alle afwijkingen aan uw dikke darm worden opgespoord. Een colonoscopie is een inwendig onderzoek. Een belangrijk voordeel van dit onderzoek is dat de arts direct kleine ingrepen kan uitvoeren. In veel gevallen is de colonoscopie daarom het onderzoek van eerste keus.

**Een goede voorbereiding is zeer belangrijk voor het slagen van het onderzoek.**  
Leest u daarom deze informatie goed door en houdt u zich aan de aanwijzingen.

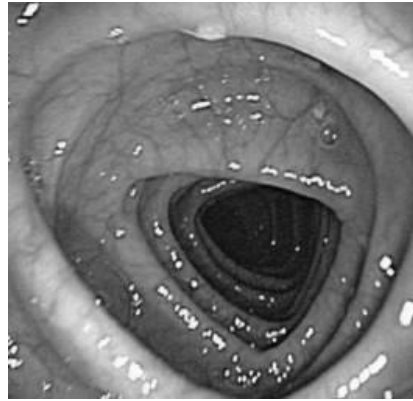
## Voorafgaand aan het onderzoek.

Het is van groot belang dat uw darm goed schoon is om een goed en veilig onderzoek mogelijk te maken. Hoe dat gaat leest u in de bijlage bij deze brochure. Als de darm niet goed schoon is, kan het zijn dat het onderzoek niet kan doorgaan, onvolledig is of opnieuw moet worden gedaan. Ook kan het zijn dat het onderzoek langer duurt en mogelijk pijnlijker is.

Niet schoon:



Wel goed schoon:



U meldt zich op de afgesproken tijd bij de balie van poli MDL (route 16, 1<sup>e</sup> verdieping). Draag bij voorkeur gemakkelijk zittende kleding en laat kostbaarheden thuis.

De verpleegkundige haalt u op uit de wachtkamer en vraagt u een speciale broek aan te trekken, met de gulp aan de achterzijde, zodat u tijdens het onderzoek niet bloot bent. Er wordt voorafgaand aan het onderzoek, ter controle, een vragenlijst met u doorgenomen (time-out). Tevens wordt uw bloeddruk gemeten. Als pijnstilling of een slaapmiddel voor u is afgesproken, wordt een infuus in de hand of arm ingebracht om het middel toe te dienen. U krijgt dan ook een “knijpertje” op de vinger geplaatst waarmee uw hartslag en zuurstofgehalte bewaakt kan worden.

## Tijdens het onderzoek

Tijdens de colonoscopie ligt u op uw linkerzij op de onderzoeksbank. De arts brengt de endoscoop via uw anus in uw endeldarm en schuift de endoscoop voorzichtig verder uw darm in. De endoscoop wordt opgevoerd tot het begin van de dikke darm. De arts trekt daarna de endoscoop rustig terug. Tijdens het terugtrekken vindt de beoordeling van het slijmvlies plaats. Om de darm goed te ontplooiën wordt wat lucht ingeblazen. Hierdoor kunt u darmkrampen krijgen, die vervelend kunnen zijn. Waarschijnlijk laat u winden tijdens het onderzoek. Deze winden ontstaan door de ingeblazen lucht. Het laten van winden tijdens het onderzoek is heel normaal en hiervoor hoeft u zich niet te schamen. De arts kan tijdens het onderzoek vragen of u op uw rug of andere zij wilt gaan liggen. Ook kan een assistent met de handen uw buik ondersteunen om uitbochten van de endoscoop te voorkomen.

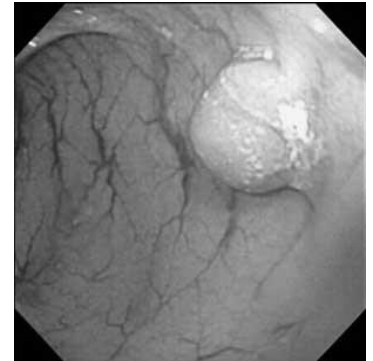
Het onderzoek duurt ongeveer 15 tot 30 minuten.

## Mogelijke ingrepen

Tijdens een colonoscopie kan de arts ingrepen verrichten. De ingrepen zijn vrijwel pijnloos.

### Een poliep verwijderen

De arts kan tijdens een colonoscopie poliepen verwijderen. Dit gebeurt door een lusje om de poliep te leggen. Met een elektrisch stroompje wordt de poliep afgesneden. De poliep wordt later onder een microscoop onderzocht.



Afbeelding:  
Een poliep in de darmen

### Een stukje weefsel (biopt) uit de darmwand wegnemen

De arts kan stukjes weefsel wegnemen voor verder onderzoek. Dit weefsel wordt later onder de microscoop onderzocht. Een biopt nemen is niet pijnlijk.

### Doet het onderzoek pijn?

Pijnbeleving is voor iedereen anders. Als u zich tijdens het onderzoek kunt ontspannen, dan is het onderzoek vaak minder pijnlijk. De endoscoop wordt voor het inbrengen glad gemaakt met glijmiddel; het inbrengen en doorschuiven van de endoscoop gaat dan makkelijker. Het opschuiven van de endoscoop door de dikke darm kan vooral bij de bochten in de darm pijnlijk zijn. De pijn wordt meestal snel minder als de endoscoop voorbij een bocht is. Als u pijnstilling en/of sedatie hebt gekregen, merkt u minder van het onderzoek (zie folder 'Sedatie en Pijnstilling'). U blijft gedurende het onderzoek wel gewoon bij, het is geen narcose.

### Na een colonoscopie

U mag na het onderzoek in principe weer alles eten en drinken. Het is verstandig om op de dag van het onderzoek geen belangrijke afspraken te plannen, omdat niet duidelijk is hoe u zich zult voelen. U kunt de eerste tijd na het onderzoek wat last hebben van buikpijn, darmkrampen, een opgeblazen gevoel en winderigheid. Dit is normaal en wordt meestal veroorzaakt door de lucht die tijdens het onderzoek is ingeblazen. Door het laten van winden gaan de pijn en het opgeblazen gevoel meestal snel weg. Tot enkele dagen na het onderzoek kunt u wat slijm en vocht verliezen via uw anus. Als uw arts een poliep of een stukje weefsel heeft weggehaald, dan kunt u daarnaast wat bloed verliezen. Dit stopt vanzelf binnen enkele dagen. Als het bloedverlies langer aanhoudt of als de bloedingen heviger worden, dan is het belangrijk dat u contact opneemt met het ziekenhuis. U krijgt hierover informatie mee. Normaal gesproken verminderen en verdwijnen bovengenoemde klachten binnen enkele dagen. Als de klachten juist erger worden of als u koorts krijgt, neem dan direct contact op met het ziekenhuis of uw huisarts.

Binnen 30 dagen na het onderzoek kan een medewerker van de poli MDL contact met u opnemen voor navraag over eventuele complicaties en tevredenheid over uw bezoek aan de poli MDL.

## Vragen?

Heeft u na het lezen van deze folder nog vragen dan kunt u, op werkdagen, tussen 8.30 – 17.00 uur bellen met het secretariaat van de polikliniek Maag-, darm, en leverziekten (MDL), ☎ **(036) 868 8616**.

**Verzoek:** Belt u ook als u op de afgesproken datum verhinderd bent?

## Bijlagen:

1. Voorbereiding met behulp van Moviprep (scopie in de ochtend)
2. Voorbereiding met behulp van Moviprep (scopie in de middag)

**Bijlage 1**

**Vorbereiding met Moviprep (scopie in de OCHTEND)**

U heeft een afspraak voor colonoscopie op:

.....dag.....om.....uur.

**Drie dagen voor het onderzoek:**

Vloeibaar dieet: alleen pap, vla en heldere soep eten. Daarnaast mag u alles drinken.

**Twee dagen voor het onderzoek:**

Vloeibaar dieet: alleen pap, vla en heldere soep eten. Daarnaast mag u alles drinken.

**De dag voor het onderzoek:**

Tot 13 uur alleen pap, vla en soep. Daarna alleen heldere vloeistof\*.

**Tussen 13.00 en 15.00 uur** drinkt u 1 liter moviprep en minimaal 1 liter heldere vloeistof\*

**Tussen 17.00 en 19.00 uur** drinkt u 1 liter moviprep en minimaal 1 liter heldere vloeistof\*

**Tussen 20.00 en 22.00 uur** drinkt u 1 liter moviprep en minimaal 1 liter heldere vloeistof\*

Dit veroorzaakt diarree, blijf dus in de buurt van het toilet

De ontlasting wordt zo dun als water en licht geel gekleurd, zoals urine.

**De ochtend van het onderzoek:**

- Onderzoek voor 10:00 uur 's morgens

**Tussen 5.00 en 7.00 uur** drinkt u 1 liter moviprep en minimaal 1 liter heldere vloeistof\*

- Onderzoek na 10:00 uur 's morgens:

**Tussen 6.00 en 8.00 uur** drinkt u 1 liter moviprep en minimaal 1 liter heldere vloeistof\*

U mag tot 2 uur voor het onderzoek heldere vloeistof\* drinken zoveel u wilt.

U mag tot 2 uur voor het onderzoek uw medicijnen innemen.

\* Onder heldere vloeistof wordt verstaan: water, thee en koffie (eventueel met suiker, maar ZONDER melk) limonade, helder fruitsap zoals appelsap, druivensap, heldere frisdrank (7up, sinas, Rivella).

*Wanneer uw scopie in de MIDDAG plaatsvindt Z.O.Z.*

## Bijlage 2

### Vorbereiding met Moviprep (scopie in de MIDDAG)

<p>U heeft een afspraak voor <u>colonoscopie</u> op: .....dag.....om.....uur.</p>
---

#### **Drie dagen voor het onderzoek:**

Vloeibaar dieet: alleen pap, vla en heldere soep eten. Daarnaast mag u alles drinken.

#### **Twee dagen voor het onderzoek:**

Vloeibaar dieet: alleen pap, vla en heldere soep eten. Daarnaast mag u alles drinken.

#### **De dag voor het onderzoek:**

U mag **tot 13.00 uur** alleen pap, vla en heldere soep eten. Daarnaast mag u alles drinken.

**Tussen 13.00 uur en 15.00 uur** drinkt u 1 liter moviprep en minimaal 1 liter heldere vloeistof\*.

**Tussen 17.00 uur en 19.00 uur** drinkt u 1 liter moviprep en minimaal 1 liter heldere vloeistof\*.

**Tussen 20.00 - 22.00 uur** drinkt u 1 liter moviprep en minimaal 1 liter heldere vloeistof\*. Dit veroorzaakt diarree, blijf dus in de buurt van het toilet. De ontlasting wordt zo dun als water en licht geel gekleurd, zoals urine.

#### **De ochtend van het onderzoek**

U mag tot het onderzoek niet eten.

**7.00 – 9.00 uur:** drink 1 liter Moviprep en 1 liter heldere vloeistof.\*

De ontlasting wordt zo dun als water en lichtgeel gekleurd, zoals urine.

U mag tot 2 uur voor het onderzoek heldere vloeistof\* drinken zoveel u wilt, maar drink tenminste 2 grote glazen heldere vloeistof.\*

U mag tot 2 uur voor het onderzoek uw medicijnen innemen.

\* Onder heldere vloeistof wordt verstaan: water, thee en koffie (eventueel met suiker, maar ZONDER melk) limonade, helder fruitsap zoals appelsap, druivensap, heldere frisdrank (7up, sinas, rivella).

*Wanneer uw scopie in de OCHTEND plaatsvindt Z.O.Z.*